



**LIETUVOS RESPUBLIKOS SUSISIEKIMO MINISTERIJOS
ORLAIVIŲ AVARIJŲ BEI INCIDENTŲ TYRIMŲ VADOVAS**

**ORLAIVIO AVARIJOS TYRIMO
GALUTINĖ ATASKAITA
Nr.B02-09**

Ši ataskaita buvo parengta siekiant užkirsti kelią avarijoms ir incidentams. Tyrimu nebuvo siekiama nustatyti kieno nors kaltę ar atsakomybę, todėl naudojant ataskaitą kitiems tikslams ji gali būti neteisingai interpretuota

Naudotojas	VšĮ „Pilotų mokykla“
Gamintojas	Mooney Aircraft Corporation, JAV
Orlaivio tipas	M20C
Nacionalinis ir registracijos ženklas	LY-DFW
Įvykio vieta ir data	Paluknio aerodromas 2009 m. balandžio 29 d.

TRUMPA APŽVALGA

2009 m. balandžio 29 d. piloto mėgėjo licenciją turėjusi pilotė, skrisdama kontrolinį skrydį su ją egzaminavusiu Civilinės aviacijos administracijos (CAA) inspektoriumi, po nusileidimo Paluknio aerodrome netyčia nuspaudė važiuoklės valdymo rankenėlę į viršutinę „UP“ padėtį ir važiuoklė, lėktuvui riedant nusileidimo taku, įsitraukė. Lėktuvas nukrito ant liemens apačios ir patyrė konstrukcijos pažeidimų. Įgula nenukentėjo.

Orlaivių avarijų bei incidentų tyrimų vadovas atliko šio aviacijos įvykio tyrimą ir parengė orlaivio avarijos tyrimo galutinę ataskaitą.

1. FAKTINĖ INFORMACIJA

1.1. Skrydžio eiga

2009 m. balandžio 29 d. pavaikare Latvijos CAA piloto mėgėjo licenciją (PPL) turėjusi pilotė skrido lėktuvu Mooney M20C, registracijos ženklas LY-DFW, kontrolinį skrydį ratu virš Paluknio aerodromo. Jos pilotavimo techniką tikrino kartu skridęs Lietuvos CAA inspektorius. Pilotė mokėsi VšĮ „Pilotų mokykla“ pagal programą komercinio piloto licencijai (CPL) gauti, kurioje buvo numatyti skrydžiai lėktuvais su keičiamu propelerio žingsniu, įtraukiama važiuokle ir ne mažiau kaip keturiomis sėdimomis vietomis, koks buvo M20C. Lėktuvui nutūpus ir prariedėjus, inspektoriaus teigimu, apie 50-100 m, pilotė, norėdama išjungti elektrinį kuro siurbį, netyčia perjungė važiuoklės valdymo rankenėlę į viršutinę įtraukimo padėtį „UP“ (jos teigimu, užkliudė rankenėlę rankove). Inspektorius nepastebėjo klaidingo pilotės veiksmo, ir važiuoklė įsitraukė. Lėktuvas nukrito ir nučiuožė ant apatinės liemens dalies ir buvo apgadintas. Įgula nenukentėjo. Apytikris įvykio laikas 18.45 val. vietos laiku.

1.2. Pasekmės žmonėms

Sužeidimai	Įgulos	Keleivių	Iš viso lėktuve	Kitų asmenų
Mirtini	0	0	0	0
Sunkūs	0	0	0	0
Lengvi	0	0	0	Nenurodoma
Nėra	0	0	0	Nenurodoma
Iš viso	0	0	0	0

1.3. Pasekmės orlaiviui

Lėktuvui nukritus ant liemens, buvo nubrozdirta ir deformuota liemens apačios centrinės dalies danga, deformuoti liemens šonai įlipimo kopėtelių tvirtinimo vietose, sugadintas oro sraigtas.

1.4. Žala tretiesiems asmenims

Be apgadinto lėktuvo tretiesiems asmenims daugiau padarytos žalos nenustatyta.

1.5. Duomenys apie įgulą

Lėktuvą pilotavo 29-erių metų Latvijos Respublikos pilietė. Turėjo galiojančią piloto mėgėjo licenciją, suteikiančią teisę pilotuoti vienmotorius stūmoklinius sausumos lėktuvus, išduotą Latvijos CAA 2007-09-28. Iš viso buvo skraidžiusi 216 val., iš jų savarankiškai 172 val. Per paskutines 30 dienų skraidė 31 val., per paskutines 7 dienas – 13 val. M20C tipo lėktuvu skraidė 5 val. Kitais lėktuvais su įtraukiama važiuokle neskraidė. Turėjo galiojančią 1 klasės sveikatos pažymėjimą.

Kabinos dešinėje skrido pilotę inspektavęs Lietuvos CAA skrydžių priežiūros skyriaus vyriausiasis specialistas, 52-ųjų metų Lietuvos Respublikos pilietis. Turėjo galiojančią komercinio piloto licenciją, instruktoriaus kvalifikaciją, leidimus skraidyti vienmotoriais, daugiamotoriais sausumos lėktuvais, lėktuvais PA-46, SAAB-340. Iš viso buvo skraidęs apie 4000 val.

1.6. Duomenys apie orlaivį

Lėktuvo tipas	M20C
Gamintojas	Mooney Aircraft Corporation, JAV
Serijos numeris	690088
Gamybos metai	1969
Nacionalinis ir registracijos ženklas	LY-DFW
Orlaivio registravimo liudijimas	Išduotas 2006-06-09
Tinkamumo skraidyti pažymėjimas	Išduotas 2008-06-12
Tinkamumo skraidyti periodinės patikros pažymėjimas	Galiojo iki 2009-06-11
Savininkas	Fizinis asmuo
Naudotojas	VšĮ „Pilotų mokykla“
Iš viso skraidė	3834 val.
Paskutinė periodinė patikra	100 val. reglamentiniai darbai atlikti 2008-06-05
Skraidyta po paskutinės periodinės patikros	48 val.

Lėktuvo M20C LY-DFW važiuoklės valdymo jungiklis su rankenėle yra prietaisų panelės centrinės dalies viršuje, o kuro siurblio jungiklis – dešiniau važiuoklės valdymo rankenėlės ir truputį aukščiau (žr. 1 pav.). Perjungus važiuoklės valdymo rankenėlę į viršų važiuoklė ištraukia, į apačią – išsileidžia (1 paveiksle – rankenėlės padėtis, kai važiuoklė išleista).

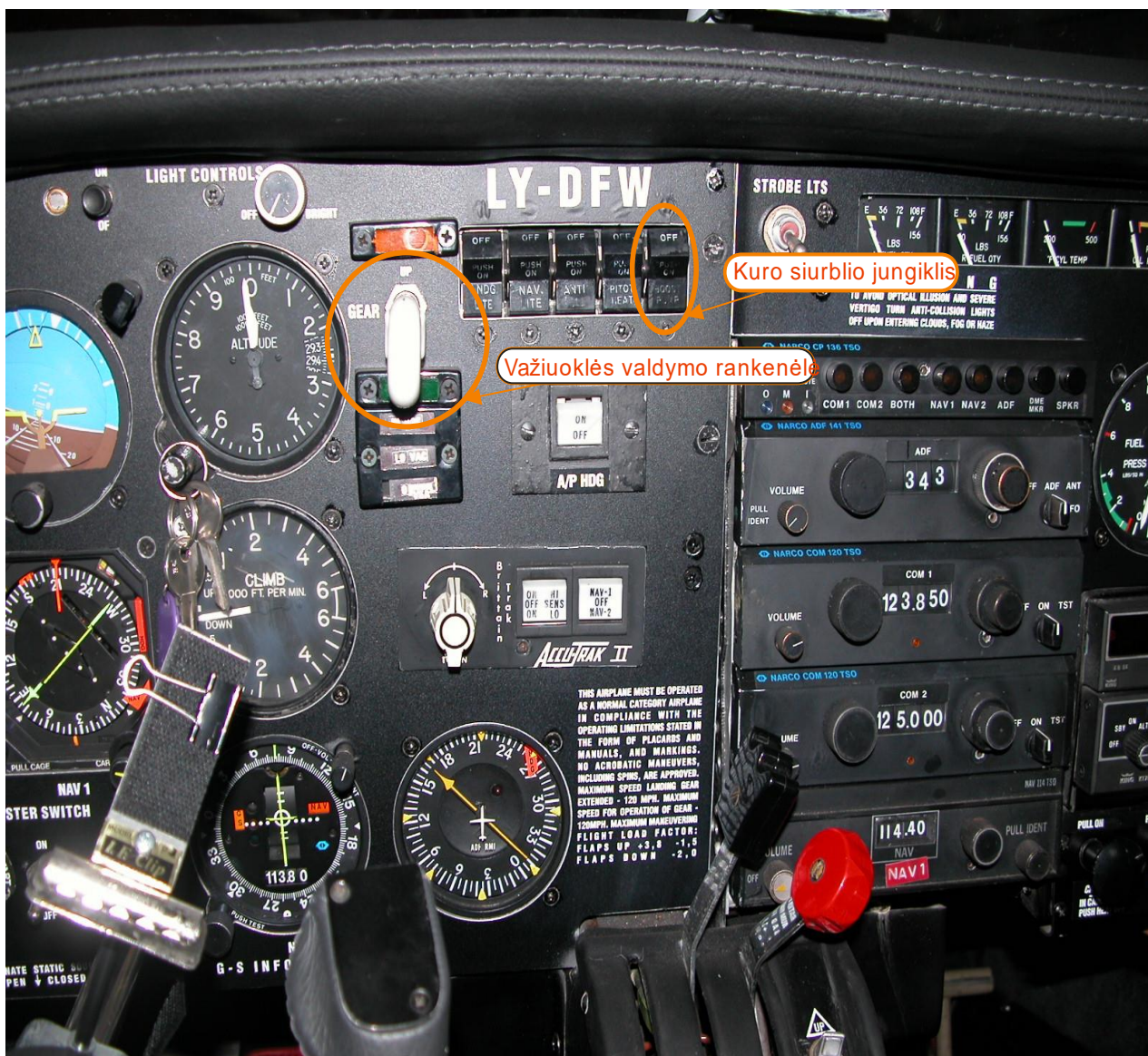
Kuro siurblys išjungiamas nuspaudus jungiklio viršutinę dalį (1 pav. kuro siurblio jungiklis įjungtoje padėtyje).

1.7. Meteorologinė informacija

Meteorologinės sąlygos įvykiui reikšmės neturėjo.

1.8. Duomenys apie gaisrą

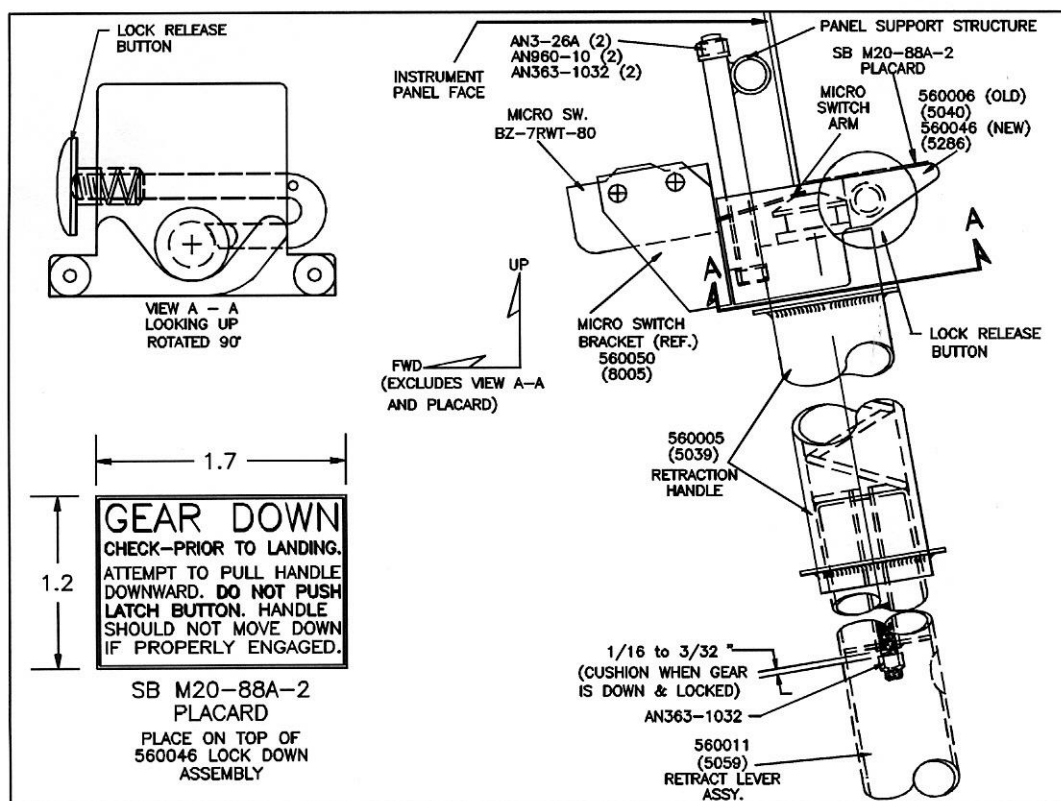
Gaisro nebuvo.



1 pav. Lėktuvo M20C LY-DFW prietaisų panelė

1.9. Papildoma informacija

Lėktuvo gamintojas Mooney Aircraft Corporation 1994-10-5 išleido techninio aptarnavimo biuletinį Nr. M20-88B, kuriame nurodoma pakeisti važiuklės valdymo rankenėlę specialiu mechanizmu, užblokuojančiu rankenėlę važiuklės išleistoje ir užfiksuotoje padėtyje, ir pritvirtinti naują užrašą prie mechanizmo (žr. 2 pav.). Šis biuletinis buvo išleistas dėl pasikartojančių neplanuotų važiuklės įtraukimo atvejų važiuklės valdymo rankenėlę netyčia perjungiant iš išleistos padėties į įtrauktą padėtį. Biuletinis buvo skirtas M20, M20A, M20B ir M20C tipo lėktuvams su rankine važiuklės valdymo sistema. Lėktuve LY-DFW buvo elektrinė važiuklės valdymo sistema, todėl biuletinio Nr. M20-88B rekomendacijos taikomos nebuvo.



2 pav. Naujo važiuoklės valdymo rankenėlės blokavimo mechanizmo ir užrašo schema

2. ANALIZĖ

Kuro siurblio jungiklis nėra vienoje vertikaloje prietaisų panelės linijoje su važiuoklės valdymo rankenėle. Jis yra penkių jungiklių eilės, esančios dešiniau važiuoklės valdymo rankenėlės, kraštinėje dešinėje pozicijoje. Eksperimento metu dešine ranka išjungiant kuro siurblio jungiklį rankove užkabinti važiuoklės valdymo rankenėlės nepavyko. Važiuoklės valdymo rankenėlę teoriškai galima užkabinti išjungiant siurblių kaire ranka pratesus ją įstrižai prietaisų panelės, bet tai yra labai nepatogu ir todėl mažai tikėtina.

Dešinėje sėdynėje skridęs inspektorius turėjo užtikrinti saugų lėktuvo įrangos naudojimą, juolab kad jis kontroliavo pilotės naują patirtį skraidant lėktuvais su įtraukiama važiuokle. Inspektoriaus dėmesys pilotės veiksmams skrydžio pabaigoje nebuvo pakankamas.

3. IŠVADOS

Lėktuvo M20C LY-DFW važiuoklė buvo įtraukta lėktuvui riedant po nusileidimo tūpimo taku pilotėi vietoj kuro siurblio jungiklio išjungimo klaidingai perjungus važiuoklės valdymo rankenėlę į įtrauktos važiuoklės padėtį.

4. SKRYDŽIŲ SAUGOS REKOMENDACIJOS

Nėra.